



Caisse Mutuelle Socio-Médicale
الصندوق التفاضلي الاجتماعي الصحي

التقرير السنوي Rapport Annuel

2003 - 2003



بمبادرة من رئيس وأعضاء مجلس إدارة الصندوق الاجتماعي الماروني آنذاك (المؤسسة الاجتماعية المارونية حالياً) ورعايتهم ومشاركتهم، أنشأ عدد من أبناء الكنيسة فيما بينهم ، سنة 1992، مؤسسة إجتماعي وإستشفائي/صحيّة، لا تدعي الربح، تهدف إلى التعااضد بين بعضهم بعض لتغطية النفقات الطبيّة والاستشفائية ودرء المخاطر، ودعم المنتسبين وعائلاتهم بمساعدات عائلية، إجتماعيّة، مدرسيّة وسكنيّة وغيرها ...

وبتاريخ 26 آب من السنة عينها ، وبإجماع من الحاضرين ، أطلقت هذه المؤسسة الإستشفائية والإجتماعيّة بإسم "الصندوق التفاضليّ الإجتماعيّ" بعد إجتماع إستثنائي للجمعية العمومية للصندوق الاجتماعي الماروني، في بكركي، برئاسة صاحب الغبطة والنيافة الكاردينال مار نصرالله بطرس صفير ، بطريرك إنطاكية وسائر المشرق، الكلي الطوبى، وأصح اب السيادة المطارنة المواردنة السامي احترامهم ، والرؤساء العامين والرئيسات العام ات للرهبانيّات المارونيّة الجزيلي الاحترام ، وأعضاء مجلس الإدارة ، والهيئة التأسيسيّة للصندوق التفاضلي .



يهدف الصندوق إلى خدمة أبناء الكنيسة المنتسبين إليه أفراداً، عائلات ومجموعات في الرعايا والأبرشيّات وحيثما وجدوا على كافة الأراضي اللبنانية، وذلك من خلال التعاون معهم وفيما بينهم ومشاركتهم في تحمّل

أعباء الطبابة والاستشفاء، والوقوف إلى جانبهم عبر التقديمات العائلية، الاجتماعية والمدرسية ... التي يقدمها لهم بعدالة ومساواة ودون تفرقة أو تمييز.

النظام الأساسي

تحدد المادة 4 من النظام الأساسي للصندوق هذه الأهداف كما يلي:

1. "مساعدة الأعضاء في حالات الطبابة والاستشفاء.
2. تأمين المساعدة الاجتماعية والمدرسية والسكنية وكل مساعدة أخرى ضمن نطاق الصندوق وإمكاناته وأولوياته
3. تأمين ضمان الشيخوخة."

فرسالة الصندوق التضامني الاجتماعي الصحي هي إذاً الالتزام في تقديم خدمة لائقة للإنسان المحتاج وتأمين الطبابة والاستشفاء اللازم عن له ولعائلته بكرامة وشفافية وبكفاءة أقل، وهي أيضاً العمل على تحقيق عدالة اجتماعية بالمساواة بين جميع الأعضاء الذين وضعوا ثقتهم ببعضهم البعض وبإدارة الصندوق.

قرار الإنشاء

صدر عن المديرية العامة للتعاونيات القرار بإنشاء الصندوق التضامني الاجتماعي تحت الرقم 20/أت، تاريخ 1992/10/30، وسُجّل لدى المديرية المذكورة في السجل الخاص برقم 1/23، تاريخ 1992/11/27. نشر القرار في الجريدة الرسمية عدد 47، صفحة 1155، تاريخ 1992/11/19.

يتمتع الصندوق التضامني الاجتماعي الصحي باستقلالية تامة وبالشخصية المعنوية، وله نظامه الخاص الذي نصّ عليه المرسوم الإشتراعي رقم 1977/35، تاريخ 1977/5/9، المتعلق بإنشاء صناديق التضامد، وحدده المرسوم التطبيقي رقم 77/515، تاريخ 1997/10/5، العائد له.

تعديل النظام الأساسي

- 1. عدّل النظام الأساسي للصندوق لأول مرة بتاريخ 1997/6/18، وأضيفت على الاسم كلمة "الصحي" للدلالة على طبيعة الخدمات الاستشفائية والصحية التي يقدمها الصندوق، إضافة إلى عمله الاجتماعي، ليصبح إسمه "الصندوق التضامني الاجتماعي الصحي". سجّل هذا التعديل في المديرية العامة للتعاونيات تحت الرقم 3/1909، تاريخ 1997/11/3.
- 2. ولكي يتماشى مع المستجدات ويتطابق مع المتطلّبات التي فرضتها ظروف مكانية، إدارية وتنظيمية وإقتصادية، عدّل هذا النظام للمرة الثانية وشمل التعديل بعض المواد المتعلقة بالمركز والأهداف والشروط الخاصة للإنتساب وغيرها. سجّل التعديل في المديرية العامة للتعاونيات تحت الرقم 3/1985، تاريخ 2003/8/16.
- 3. ينتسب الصندوق إلى الإتحاد التقني لصناديق التضامد الصحية في لبنان وهو عضو مؤسس لهذا الإتحاد.

للسندوق التعاضدي هيكلية إدارية خاصة نصّت عليها القوانين والمرسومين الإشتراعي والتطبيقي المذكورين أعلاه، ويحددها أيضاً النظام الأساسي لكلّ صندوق:

1. الجمعية العمومية

"تتألف الجمعية العمومية للسندوق التعاضدي من جميع الأعضاء الذين سدّدوا كلّ ما يتوجّب عليهم من اشتراكات ومدفوعات ينصّ عليها النظام الأساسي. وهي السلطة العليا في الصندوق وتسري قراراتها المتخذة أصولاً على الجميع بمن فيهم الحاضرين والغائبين والممتنعين عن التصويت. يكون لكلّ عضو في الصندوق صوت واحد مهما بلغت قيمة إشتراكاته ومساهماته" (مرسوم إشتراعي 77/35، المادة 15).

جدول بالجمعيات العموميّة العاديّة / غير العاديّة التي عقدها الصندوق لتاريخه:

تاريخ نشر الإعلان في الصحف	تاريخ الإنعقاد	جمعية عادية/غير عادية
١١ أيار ٢٠٠٤	3 حزيران 2004	عادية
٦ أيار ٢٠٠٣	5 حزيران 2003	عادية
١٩ نيسان ٢٠٠٣	5 حزيران 2003	غير عادية (تعديل النظام الأساسي)
١٠ أيار ٢٠٠٢	24 أيار 2002	عادية
١٠ أيار ٢٠٠٢	24 أيار 2002	غير عادية (تعديل النظام الأساسي)
١٢ أيار ٢٠٠١	31 أيار 2001	عادية
١١ أيار ٢٠٠٠	26 أيار 2000	عادية
٥ أيار ١٩٩٩	26 أيار 1999	غير عادية (تعديل النظام الأساسي)
٥ أيار ١٩٩٩	26 أيار 1999	عادية
٢١ أيار ١٩٩٨	4 حزيران 1998	عادية
٨ أيار ١٩٩٧	23 أيار 1997	عادية
٣٠ آذار ١٩٩٧	18 حزيران 1997	غير عادية (تعديل النظام الأساسي)
٩ آذار ١٩٩٦	27 آذار 1996	غير عادية (تعديل النظام الأساسي)
٢٩ نيسان ١٩٩٥	16 أيار 1995	عادية
٢ تشرين الأول ١٩٩٢	15 تشرين الأول 1992	تأسيسية

(مرسوم إشتراعي 77/35، المادة 13-النظام الأساسي المادة 17):

" يُدار الصندوق التعاوضي الاجتماعي الصحي من قبل مجلس إدارة مؤلف من خمسة (5) أعضاء تنتخبهم الجمعية العمومية بطريقة الاقتراع السري لثلاث (3) سنوات".

٥ يتألف مجلس الإدارة الحالي من:

رئيس	ر.ل.م.	الأب جورج صقر،
نائب رئيس	مهندس ديكور، فنان وأستاذ جامعي	الأستاذ أنطوان مطر،
أمين سرّ	صحافي	الأستاذ جورج عرب،
أمين صندوق	صاحب مستشفى حايك	الدكتور جورج حايك،
عضو	رجل أعمال	الأستاذ غسان خوري،

" كما تنتخب الجمعية العمومية ثلاثة أعضاء ملازمين وثلاثة أعضاء آخرين للجنة المراقبة "

٥ الأعضاء الملازمون:

السيدة ليلي الرئيس بدوي.
السيد إيلي صفير.
عضو ثالث مستقيل.

٥ صلاحيات مجلس الإدارة (النظام الأساسي، المادة 31).

"يتمتع مجلس الإدارة بالصلاحيات التالية وذلك على سبيل المثال وليس الحصر:

1. يسحب ويستلم جميع التحارير والطرود ومختلف المعاملات والأوراق الواردة للصندوق.
2. يعبّر مؤسسات الودائع والتسليف والمصارف التي تودع فيها أموال الصندوق ويفتح ويدير حساباته فيها.
3. يحدّد طرق استعمال المال المتوفّر لديه وفقاً للقوانين والأنظمة ويقبل توقيع وتظهير الشيكات والسندات والتعهدات ويسدّد المتوجّب منها.
4. يقبل المنح والهبات والتبرعات.
5. يقرض ويستقرض ويفتح الاعتمادات ويقدم الكفالات ويجري العقود وفقاً للقوانين والأنظمة.
6. يحدّد قيمة النقود والأموال التي يمكن للمدير الاحتفاظ بها لتأمين حاجات الصندوق الجارية.
7. يستثمر ويدير ممتلكات الصندوق المنقولة أو غير المنقولة إلا أنه لا يملك حق شراء وبيع الممتلكات غير المنقولة أو ترتيب أية حقوق عليها إلا بموافقة الجمعية العمومية المسبقة.
8. يعين ويعزل بموافقة رئيسه مديراً للصندوق ويحدّد راتبه وتعويضاته.
9. يعين ويعزل ويحدّد رواتب مستخدمي الصندوق بناءً لإقتراح الرئيس.
10. يدعو الجمعية العمومية للإنعقاد كلما دعت الحاجة ويحدّد جدول أعمالها.
11. يبيّن بكل المسائل والموضوعات التي تتدخل في اختصاصه حسب القوانين والمراسيم والأنظمة ولا سيما المرسوم الإشتراعي رقم 35 تاريخ 77/5/9 والمرسوم التطبيقي العائد له وأنظمة الصندوق الأساسية والداخلية.

3. مدير الصندوق

(النظام الأساسي ، المادة 38 ، الفقرة 3):

يعيّنه مجلس الإدارة شرط "أن لا يكون رئيساً لمجلس الإدارة او عضواً في لجنة المراقبة".
المدير الحالي للصندوق هو السيد أنطوان زراير.

4. لجنة المراقبة

نصّت عليها المادة 14 من المرسوم الإشتراعي 77/35، والمادة 41 من النظام الأساسي للصندوق:

٥ رئيس وعضوا لجنة المراقبة الحاليين:

السيد روجيه الدبس رئيس

السيد جورج خويري عضو

السيدة كاثرين موسى عضو

٥ " على لجنة المراقبة أن تضع تقريراً سنوياً عن نتيجة أعمالها تنفيذاً لأحكام المادة (45 من هذا النظام) وأن توضح فيه جميع ملاحظاتها واقتراحاتها وأن تودعه مجلس الإدارة قبل موعد الجمعية العمومية بيومين على الأقل" (النظام الأساسي، المادة 46).

٦ صلاحيات لجنة المراقبة: (النظام الأساسي، المادة 45).

- "الإطلاع على مقررات مجلس الإدارة والجمعيات العمومية ومراسلات المديرية العامة للتعاونيات الموجهة إلى الصندوق.

- الإطلاع على السجلات والدفاتر والمستندات العائدة للصندوق وعلى بيان جرد ممتلكاته.

- الإطلاع على الحسابات والميزانيات والتقارير الموضوعة بصددھا".

5. الرئيس الفخري

تقديرًا لجهود سيادته وتشجيعه للصندوق ومرافقته له منذ نشأته ودعمه الدائم لإدارته وكونه من مؤسسيه وأول المنتسبين إليه، رفع رئيس وأعضاء مجلس الإدارة، توصية بتسمية صاحب السيادة المطران رولان أبو جوده، النائب البطيركي العام، رئيساً فخرياً مدى الحياة. أقرت هذه التوصية بالإجماع في اجتماع الجمعية العمومية العادية، بتاريخ 2003/6/5.

6. الموظفون والعاملون

يعيّنهم ويحدّد رواتبهم م جلس الإدارة بناء لإقتراح الرئيس (النظام الأساسي، المادة 31، الفقرة 9). يعمل في الصندوق حالياً بدوام كامل ثمانية موظفين (8) وعاملة واحدة.

7. المندوبون

يعتمد الصندوق على مجموعة من الأعضاء المنتسبين كمندوبين مقيميين في المناطق اللبنانية المختلفة ليشكلوا شبكة اتصال بين المنتسبين والراغبين بالانتماء إلى الصندوق من جهة، وإدارة الصندوق المركزي من جهة أخرى، فيوفروا على هؤلاء مشقة التنقل ويساعدوا الإدارة على نشر الفكر التعاضدي والتعريف عن برامج الصندوق وتقديماته وخدماته.

لا يتقاضى المندوبون راتباً محدداً بل تُحسب لهم نسبة مؤيية لا تتعدى السنة بالمئة (6%) لتغطية مصاريف الترتل.

إنّ عدد الأعضاء المنتسبين الذين يعملون كمندوبين للصندوق يفوق حالياً 25 مندوباً ومندوبة وهذا العدد على تزايد مستمر.

منذ تأسيس الصندوق وإطلاقته وقبل أن يفتح باب الانتساب للراغبين بذلك ، وحفاظاً على سلامة الإنطلاقة واستمرارية الصندوق وضمانة لحسن سير أعماله ومراقبتها، ولأنّ كان سيدخل في سوق، غير مستقرّة ومحفوفة بالمخاطر هي سوق التأمين الصحي، ومع المحافظة على استقلالية إدارتي ومالية تامّة ولفترة انتقالية، قرّر مجلس الإدارة التعاقد مع شركة ضمان لتأمين الأعضاء المنتسبين والاستعانة بشركة أخرى متخّصة في الإدارة الطبيّة لتدير أعماله وتعمل بإسمه ولحسابه لدى مقدّمي الخدمات الإستشفائيّة والصحيّة لأنّ " ... يجوز لها أيضاً (صناديق التعاضد) أن تتعاقد مع شركات ضمان أو مع أية مؤسسة أخرى متخصّصة لتنفيذ كل أو بعض غاياتها أو لتثمير أموالها " (مرسوم إستراتيجي 77/35، المادة 4).

التأمين

فعليه وبعد إتصالات متعدّدة بأكبر شركات الضمان العاملة في لبنان، وبعد الإعلان عن إستدراج للعروض، نشر في أكثر من صحيفة يومية، تعاقد الصندوق مع شركة بنكرز أشورنس، ش.م.ل. لتأمين الأعضاء المنتسبين وحفظ حقوق كلّ منهم، ولسدّ العجز في ميزان مدفوعات الصندوق، في حال حصول ذلك ، "STOP LOSS POLICY" بتغطية تصل إلى حدود المئة في المئة (100/100) من حجم الأعمال.

الإدارة المتخصصة

تعاقد الصندوق أيضاً مع شركة إداريّة طبيّة متخصّصة (وكيل إداري) هي شركة مدنّت لبنان ش.م.ل. كي تعمل باسم الصندوق ولحسابه على إدارة برامج ه جزئي، ومساعدته على حسن تطبيق أحكام البرامج ومراقبة ذلك . وهي تتعامل مع المنتسبين إلى الصندوق من خلال مراكز متواجدة في المناطق ومندوبين متخصّصين (أطباء ومندوبين). يقوم الوكيل الإداري بالتأكّد بصورة متواصلة من حقّ إستفادة المنتسبين من التغطية المطلوبة ويتخذ القرار باسم الصندوق ولحسابه، في ما يتعلّق بمنح أو رفض الموافقة على التغطية . كما يتابع الوكيل الإداري أيضاً الملفّات الطبيّة والحسابيّة العائدة للمنتسبين وينسّق مع الأطباء المعالجين عند الحاجة.



- برنامج عادي IN+OUT (درجة أولى "A" \ درجة تعاضدية "K").
- بدل الأشتراك.
- شبكة عيادات مدن للرعاية الصحية الأولية (PCC2).
- برنامج ضمان التجديد (GR).
- نموذج عن بطاقة الأستشفاء الفردية.
- برنامج MNC (MEDNET NETWORK CLINIC) .
- شروط ومواصفات التأمين.

برنامج عادي IN+OUT (درجة أولى "A" \ درجة تعاضدية "K").

■ درجة k : تعني درجة تعاضدية, غرفة بسريرين, (شروط ومواصفات الضمان الإجتماعي الصحي).
■ نطاق التغطية: داخل الأراضي اللبنانية (وخارجها في الحالات الطارئة وفق شروط محددة في نظام الصندوق).

■ حدود التغطية:

- تغطية قصوى درجة أولى 100,000 د.أ.
- تغطية قصوى درجة تعاضدية 75,000 د.أ.
- تغطية 100% IN داخل المستشفى .
- تغطية 85% OUT فحوصات وعلاجات وأدوية.
- في حال دفع المبلغ من قبل المشترك, ممكن التحصيل ضمن 15 يوما من تاريخ العلاج

■ ميزات البرنامج :

- إنتساب من عمر 14 يوم لغاية 65 سنة .(من 66 سنة ولغاية 85 سنة يجب أن يك ون مصطحبا مع أحد من أفراد عائلته دون 65 سنة مرفقا بتقرير طبي).
- إستمرارية التأمين مدى العمر .
- تغطية كلفة الولادة في السنة الأولى (بعد 5 أشهر من الإنتساب على أن تكون المنتسبة مع عائلتها) وتكون التغطية فقط للولادة وليس ما ينتج عنها من تعقيدات.
- الولد الثالث وما فوق(دون 18 سنة) للمنتسبين في الدرجة التعاضدية هم على عاتق الصندوق.
- مساعدات مدرسية لأولاد العائلة المنتسبة في الدرجة التعاضدية بدءا من السنة الثانية (من عمر 4 سنوات لغاية 17 سنة).
- مبلغ مقطوع عند وفاة رب العائلة 1000 د.أ.

■ المستندات المطلوبة:

- طلب الإنتساب والإشتراك.
- تعبئة الإستمارة الطبية.
- صورة عن تذكرة الهوية أو إخراج قيد عائلي (لا يعود تاريخه لاكثر من سنة).
- بطاقة الإستشفاء للمنتسبين الجدد الذين كانوا مضمونين سابقا مع شركة تأمين تجارية أو صندوق تعاضدي آخر مرفقة بنسخة عن بوليصة التأمين أو الشروط.

Garantie de Renouvellement

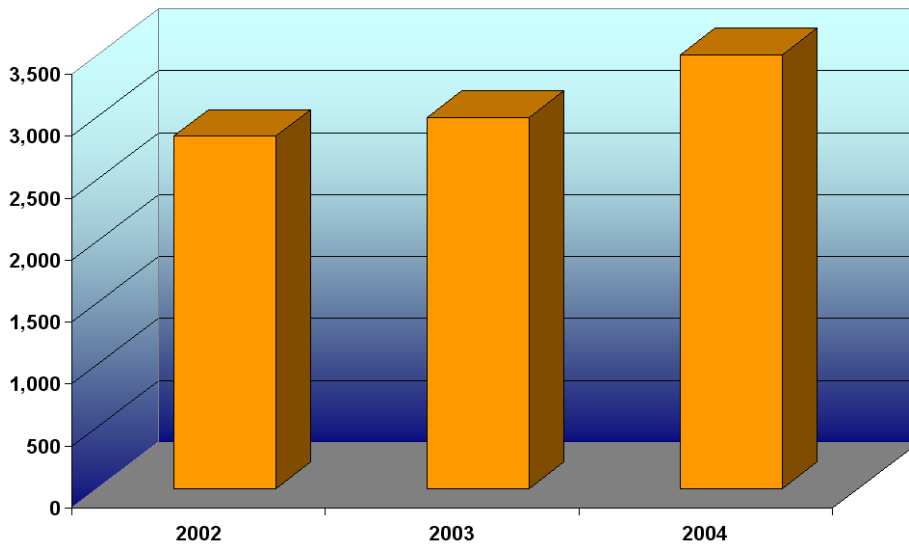
إن "ضمانة التجديد" GR هي خدمة مجانية يمنحها الصندوق للأعضاء المنتسبين الذين شملتهم ، مدة سنتين شمسيّتين كاملتين دون إنقطاع، تغطية البرنامج الإستشفائي والصحي المعتمد، وتؤهلهم حالتهم الصحية لذلك أي أن يكونوا ما تعرّضوا لإي حادث أو عانوا من أية مشاكل صحية أو مرضية مزمنة من تاريخ إنسابهم الأول إلى الصندوق وطوال فترة السنتين. يستفيد من ضمانة التجديد كل المنتسبين الذين هم دون عمر السادسة والستين (66)، على أن يملأ كل منهم الإستمارة الطبية الخاصة بذلك. يستمرّ مفعول ضمانة التجديد ساريا طيلة فترة الإنساب إلى الصندوق ومدى الحياة وبذلك يغطي المنتسب المستفيد منها بنسبة (100/100) في كل الحالات المرضية بما فيها الأمراض المزمنة، كما تلغى أيضا جميع الإستثناءات الخاصة.

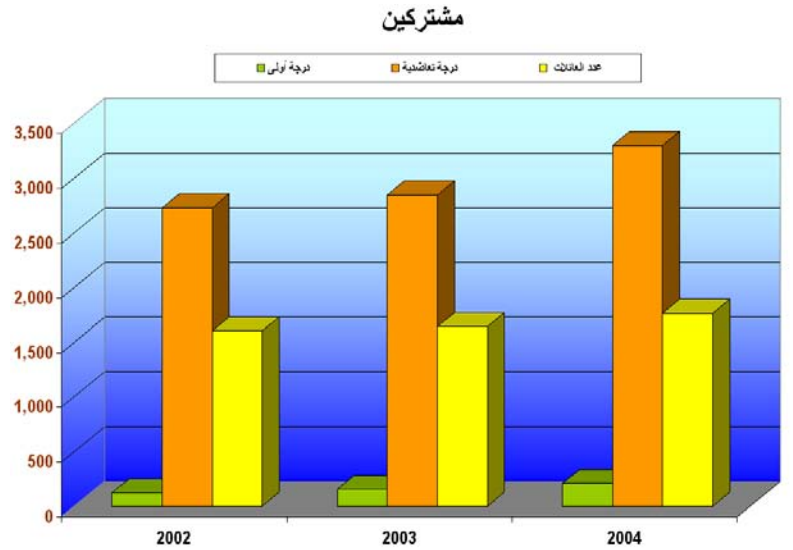
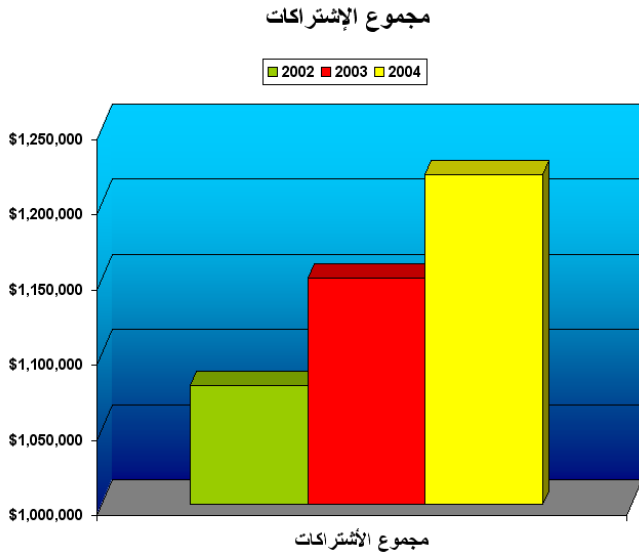
جدول عام بأعداد المنتسبين

2004-2003-2002

نسبة المئوية بين 2003 و 2002	2004	2003	2002	
5.3 %	3,500	2,995	2,845	عدد المنتسبين
26.8 %	208	151	119	درجة أولى
4.3 %	3,292	2,844	2,726	درجة تعاضدية
2.3 %	1,760	1,640	1,603	عدد العائلات
6.7 %	\$1,219,385	\$1,151,090	\$1,079,260	مجموع الأشتراكات

عدد المنتسبين





تقديمات ومساعدات

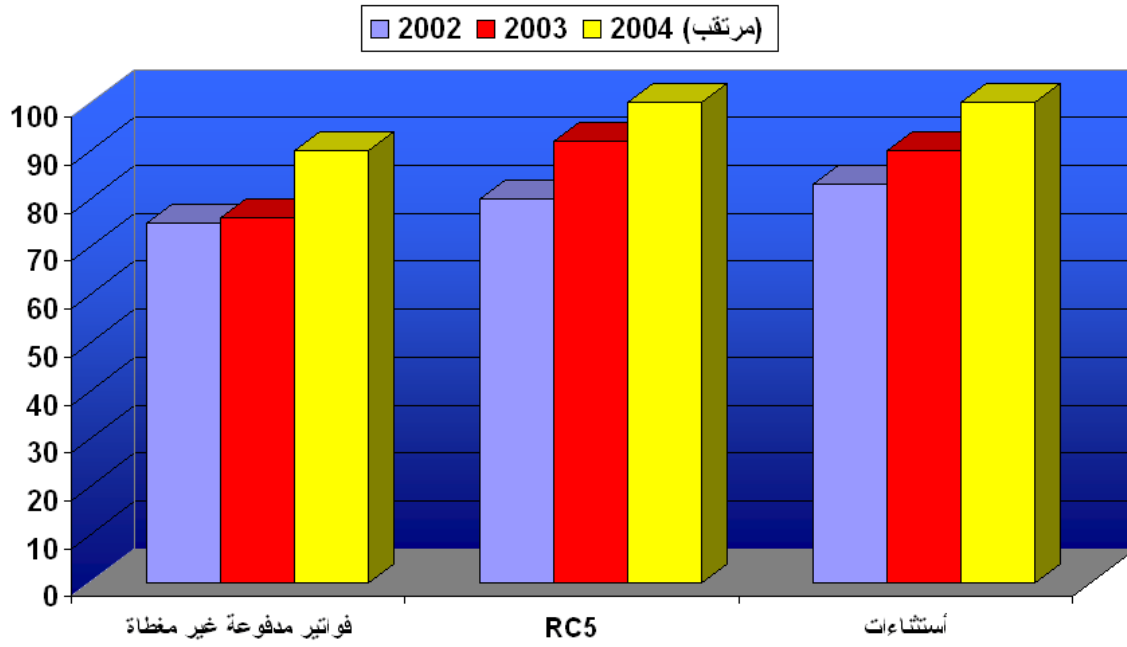
لا يقتصر هدف الصندوق التعاضدي الاجتماعي الصحي وعمله فقط على تأمين الأعضاء المنتسبين وعائلاتهم ضد المخاطر الصحية، كما لا يحصر نشاطه وتقديماته في التغطية الإستشفائية والطبية الأفضل وبكلفة أقل وحسب، إنما يسعى أيضاً إلى تحقيق التنمية الإجتماعية الكاملة، لأن "إنماء الإحساس بالله ومعرفة الذات هو في أساس كل تنمية كاملة في المجتمع البشري، وهذه التنمية تكثر الخيرات المادية وتضعها في خدمة الشخص وحرية، وتخفف التوتر والاستغلال الاقتصاديين. وتنمي احترام الهوية (الشخصية والعائلية) والثقافية والانفتاح على التسامي" (التعليم المسيحي للكنيسة الكاثوليكية).

فتحقيقاً لأهدافه، وفي ظل الظروف الاقتصادية والمالية والمعيشية الصعبة، عمدت إدارة الصندوق، إلى وضع برامج إجتماعية متنوّعة من شأنها مساعدة الأعضاء المنتسبين وعائلاتهم، ودعمهم في تحمّل أعباء الأقساط المدرسية، وتأمين السكن للذين هم بحاجة إلى مسكن، وضمان تقاعدهم وشيخوختهم.

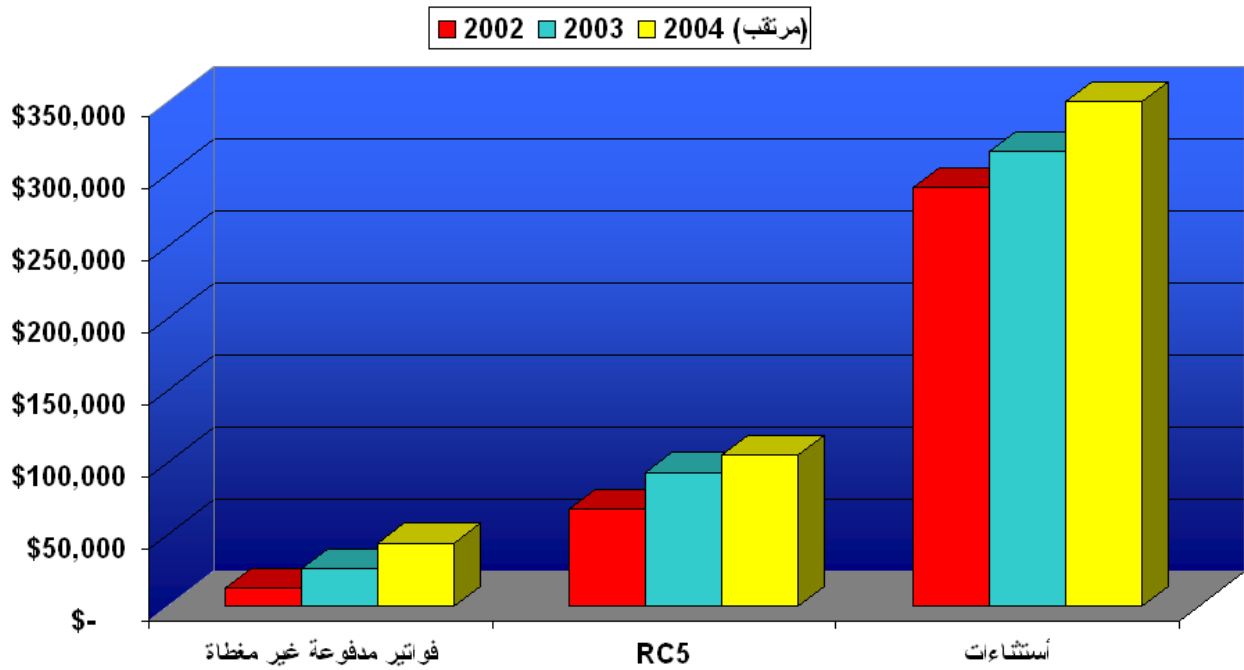
عدد الوفيات	القيمة الإجمالية	السنة
4	\$ 4,000	2002
2	\$ 2,000	2003
8	\$ 8,000	2004 (مرتقبة)

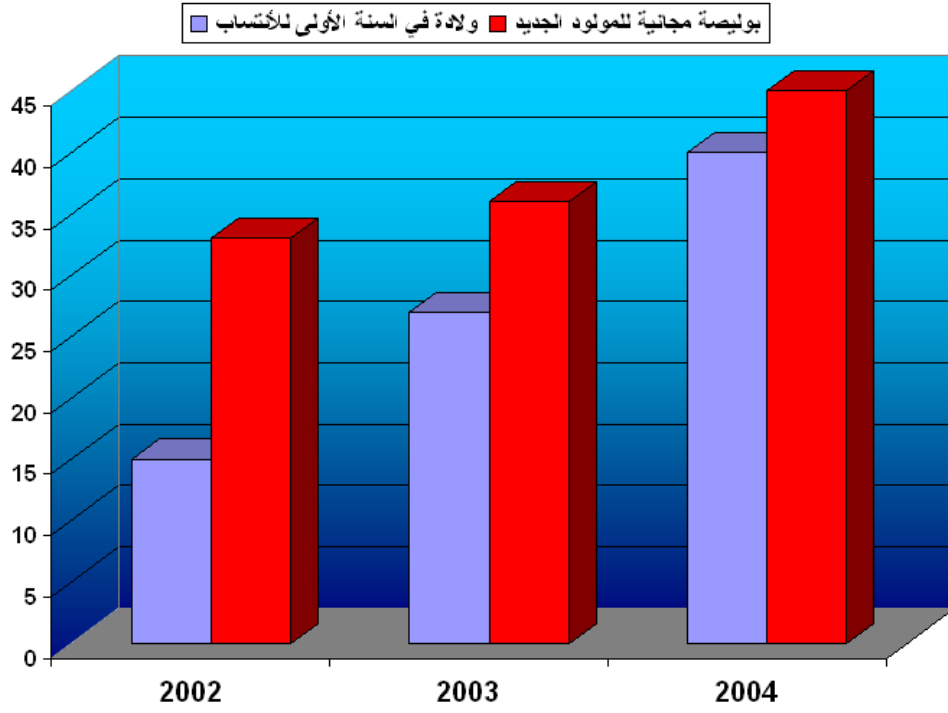
أسستاءات		RC5		فواتير مدفوعة غير مغطاة		السنة
الكلفة	عدد	الكلفة	عدد	الكلفة	عدد	
\$ 290,500	83	\$ 67,557	80	\$ 12,666	75	2002
\$ 315,000	90	\$ 92,923	92	\$ 25,888	76	2003
\$ 350,000	100	\$ 105,000	100	\$ 44,000	90	2004 (مرتقب)

العدد



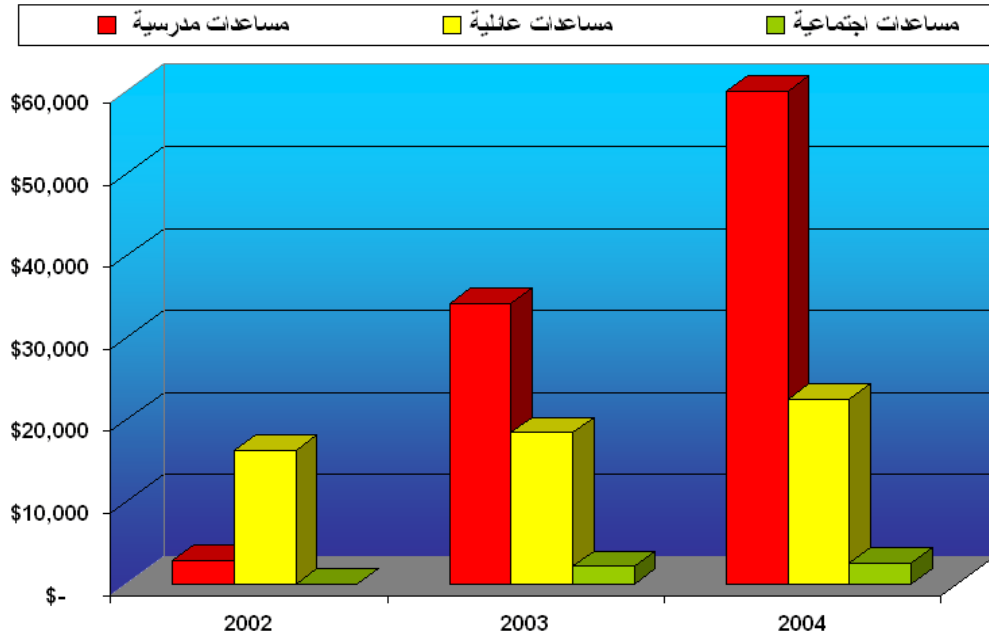
الكلفة



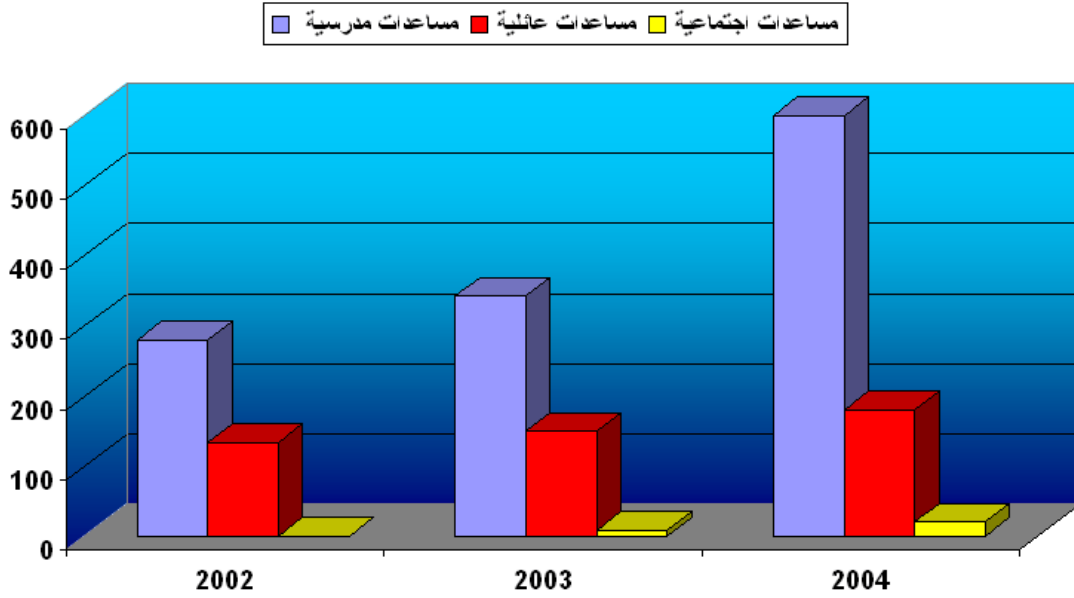


2004		2003		2002		ولادة في السنة الأولى للاكتساب بوليصة مجانية للمولود الجديد
كلفة الإجمالية المتوقعة	عدد	كلفة الإجمالية	عدد	كلفة الإجمالية	عدد	
\$44,000	40	\$29,700	27	\$16,500	15	
\$ 7,500	45	\$ 6,038	36	\$ 5,500	33	

مساعدات



عدد المساعدات



المساعدات الإجتماعية

يتحمل الصندوق، جزئياً أو كلياً، قيمة إشتراك بعض العائلات المنتسبة التي تعاني من ضيقة مالية.

المساعدات المدرسية

تعطى لكل ولد من عمر 4 سنوات و لغاية 17 سنة ابتداءً من السنة الثانية للعائلة المنتسبة في الدرجة التعاضدية .

المساعدات العائلية

يستفيد منها الأولاد الثالث وما فوق الذين هم دون سن 18 سنة المنتسبة عائلاتهم في الدرجة التعاضدية.

البرامج الإجتماعية

القروض السكنية

يُعطي الصندوق قروضا إسكانية لمجموعة أو أكثر من الأعضاء المنتسبين الذين قرروا البقاء والسكن في بلداتهم وقراهم الموجودة في الأطراف والأرياف وفي القرى والبلدات التي تضررت جرّاء الحرب الاخيرة. وبما أن هذه القروض السكنية التي يمنحها الصندوق وحدها لا تكفي المستفيد من الحصول على مسكن، تعمل الإدارة على وضع برامج سكنية خاصة بالتعاون مع المؤسسة العامة للإسكان وبعض المصارف الكبرى التي تتعامل معها هذه الأخيرة. وحال التوصل الى الصيغة المناسبة بالموصفات والشروط التي لا تثقل مالية الصندوق ولا تحمله اية أعباء إضافية، سنعلن، بعد إستكمال الملف قريبا، عن البدء في تنفيذ المشروعين الأولين أحدهما في بلدة القبيات - عكار والثاني في قرية تحوم وسط منطقة البترون.

التقاعد وضمان الشيخوخة

بدأ الصندوق في جمع المعلومات المتعلقة بالتقاعد وضمان الشيخوخة، والإتصال بمؤسّسات وشركات متخصصة بهدف وضع برنامج خاص متطور للتأمين على حياة الأعضاء المنتسبين والتوفير لهم معاش تقاعدي وضمان شيخوختهم. وقد قطعنا في هذا المجال شوطا كبيرا، أملين ان نؤفق بالإنتهاء من التحضيرات المطلوبة قبل نهاية السنة الجارية فنضع بمتناول المنتسبين وكل الراغبين برنامجا شاملا لضمان الشيخوخة قد بات ضرورة ملحة ومطلبا إجتماعيا لا يمكن تجاهله.

ميزانية العمومية

2003/12/31

المطلوبات	ل.ل	الموجودات	ل.ل
نتائج سابقة	614,097,387	أدوات مكتبية	22,123,018
نتيجة العام 2002	223,803,564	أثاث ومفروشات	5,562,050
	837,900,951		27,685,068
مدخول اشتراكات غير مكتسبة عائدة للعام 2004	550,310,165	حسابات المشتركين	536,781,555
مدخول احتياطي اشتراكات 10% غير مكتسبة للعام 2004	47,054,817		
مدخول مصاريف إدارية غير مكتسبة للعام 2004	122,510,676	سلفات الموظفين	25,981,030
احتياطي تعويض نهاية الخدمة	5,672,000		
استهلاك أدوات مكتبية وأثاث	8,823,186		
أتعاب تدقيق برسم الدفع	1,000,000		
مصاريف إدارية برسم الدفع " كام "	8,345,520		
مصاريف إعادة تأمين برسم الدفع "	12,482,859		
حساب الهيئة الإسكانية	1,872,936		
فواتير استشفاء برسم الدفع	372,782,316		
المصارف	13,034,515	المصارف	1,496,739,201
النتيجة الصافية 2003	105,396,913		
	2,087,186,854		2,087,186,854

حسابات لتسليم

2003/12/31 - 2003/1/1

مداخل	ل.ل		مصاريف	ل.ل	
مدخول اشتراكات مكتسبة للعام 2002		522,232,796	1,072,542,961	إلى فوائير استشفاء مدفوعة	1,062,221,553
مدخول اشتراكات	1,100,620,330			إلى فوائير استشفاء غير مغطاة	20,801,899
منها 50% مكتسبة للعام 2003	550,310,165	550,310,165		إلى فوائير استشفاء غير مغطاة	1,928,876
مدخول اشتراكات غير مكتسبة علاقة للعام 2004	550,310,165			فوائير توبيض وفاة	3,014,000
					1,087,966,328
مدخول احتياطي اشتراكات 10% مكتسب للعام 2002		45,281,809	92,336,626	إلى مساعدات اجتماعية	17,663,015
مدخول احتياطي اشتراكات 10% منها 50% مكتسب للعام 2003	94,109,633			إلى مساعدات عائلية	28,067,875
مدخول احتياطي اشتراكات 10% غير مكتسب للعام 2004	47,054,817	47,054,817		إلى مساعدات مدرسية	52,249,735
	47,054,817				97,980,625
مدخول مصاريف إدارية مكتسبة من العام 2002		116,408,009	238,918,685		
مدخول مصاريف إدارية	245,021,352				
منها 50% مكتسبة للعام 2003	122,510,676	122,510,676			
مدخول مصاريف إدارية غير مكتسبة للعام 2004	122,510,676				
مدخول انقاصات			5,998,000		
مدخول تبرعات			23,456,455		
مدخول فوائير			87,945,051		
			1,521,197,778		لما بعده
ما قبله			1,521,197,778		1,185,946,953
				ما قبله	1,185,946,953
				إلى لوازم مكتبية ومطبوعات	4,439,183
				برمجة وكمبيوتر	8,288,500
				تقانات مندوبين	62,692,707
				تقانات موظفين	5,571,360
				اتصالات هاتفية	11,459,224
				صدقات وتسابيح	1,129,900
				تنظيفات	2,700,000
				خدمات خارجية	2,100,000
				استقبال ومناسبات	8,864,378
				تقانات اعلامية	8,209,395
				تأجير نفق	3,000,000
				رواتب وأجور	62,510,000
				اشتراكات استشفاء موظفين	11,201,531
				مكافئة انتاج	13,563,000
				اكراميك	8,755,670
				استهلاك أتك وأدوات	2,768,506
				احتياطي توبيض نهاية الخدمة	5,672,000
				مصاريف مصرفية	3,804,567
				تأجير م. محاسبة	1,507,000
				فروقات عملة	866,990
				اشتراكات اتحاد التضامن	750,000
					229,853,911
					1,415,800,864
				النتيجة الصافية	105,396,914
			1,521,197,778		1,521,197,778

تفصيل حسابات المصارف
تاريخ: 2003/12/31

رقم الحساب	المصرف	نوع العملة	نوع الحساب	ل.ل.		عملات أجنبية \$	
				من	إلى	من	إلى
512 100	البناني للتجارة	\$	جاري	490,165		\$ 325	
512 110	البناني للتجارة	\$	توفير	12,981,250		\$ 8,612	
512 120	البناني للتجارة	ل.ل.	توفير	83,200,992			
512 130	البناني للتجارة	ل.ل.	جاري	1,290,250			
512 140	البناني للتجارة / زوق	\$	توفير	45,839,203		\$ 30,418	
512 150	البناني للتجارة / زوق	\$	جاري	4,673,207		\$ 3,101	
512 200	فرنسينك	\$	توفير	626,068,542		\$ 415,092	
512 210	فرنسينك	\$	جاري	2,721,955		\$ 1,805	
512 220	فرنسينك	ل.ل.	جاري				
512 230	فرنسينك	ل.ل.	توفير				
512 300	بيبلوس - زوق مصبح	\$	توفير	25,198,680		\$ 16,710	
512 310	بيبلوس - زوق مصبح	\$	جاري	53,125,540		\$ 35,409	
512 320	بيبلوس - زوق مصبح	ل.ل.	جاري		13,034,515		
512 340	بيبلوس - ريفون	ل.ل.	توفير	640,264,127			
530 100	صندوق المركز الرئيسي			885,290			
المجموع				1,496,739,201	13,034,515	\$ 511,472	

موازنة لعام 2004

قيمة الاشتراكات

العمر	درجة تعاضية K \$	درجة أولى A \$
14 يوم - 17 سنة	\$125	\$220
18 سنة - 35 سنة	\$280	\$530
36 سنة - 45 سنة	\$310	\$575
46 سنة - 55 سنة	\$410	\$750
56 سنة - 60 سنة	\$570	\$1,075
61 سنة - 65 سنة	\$700	\$1,290
66 سنة - 70 سنة	\$865	\$1,590
71 سنة - 75 سنة	\$1,080	\$1,980
76 سنة - 80 سنة	\$1,325	\$2,440

مع احتمال التعديل لأسباب غير متوقعة.

موازنة لعام 2004

الأعداد المقدرة للمنتسبين حسب فئات أعمارهم

العمر	درجة أولى A % 6	درجة تعاضدية K % 94	المجموع % 100	النسبة %
14 يوم - 17 سنة	55	855	910	26 %
18 سنة - 35 سنة	55	855	910	26 %
36 سنة - 45 سنة	45	708	753	22 %
46 سنة - 55 سنة	26	419	445	13 %
56 سنة - 60 سنة	10	173	183	5 %
61 سنة - 65 سنة	6	104	110	3 %
66 سنة - 70 سنة	5	79	84	2 %
71 سنة - 75 سنة	4	61	65	2 %
76 سنة - 80 سنة	2	38	40	1 %
المجموع	208	3 292	3 500	100 %

مع احتمال التعديل لأسباب غير متوقعة.

موازنة لعام 2004

مدخول الاشتراكات والمصاريف الإدارية المتوقعة وخلافه بالدولار الأمريكي \$

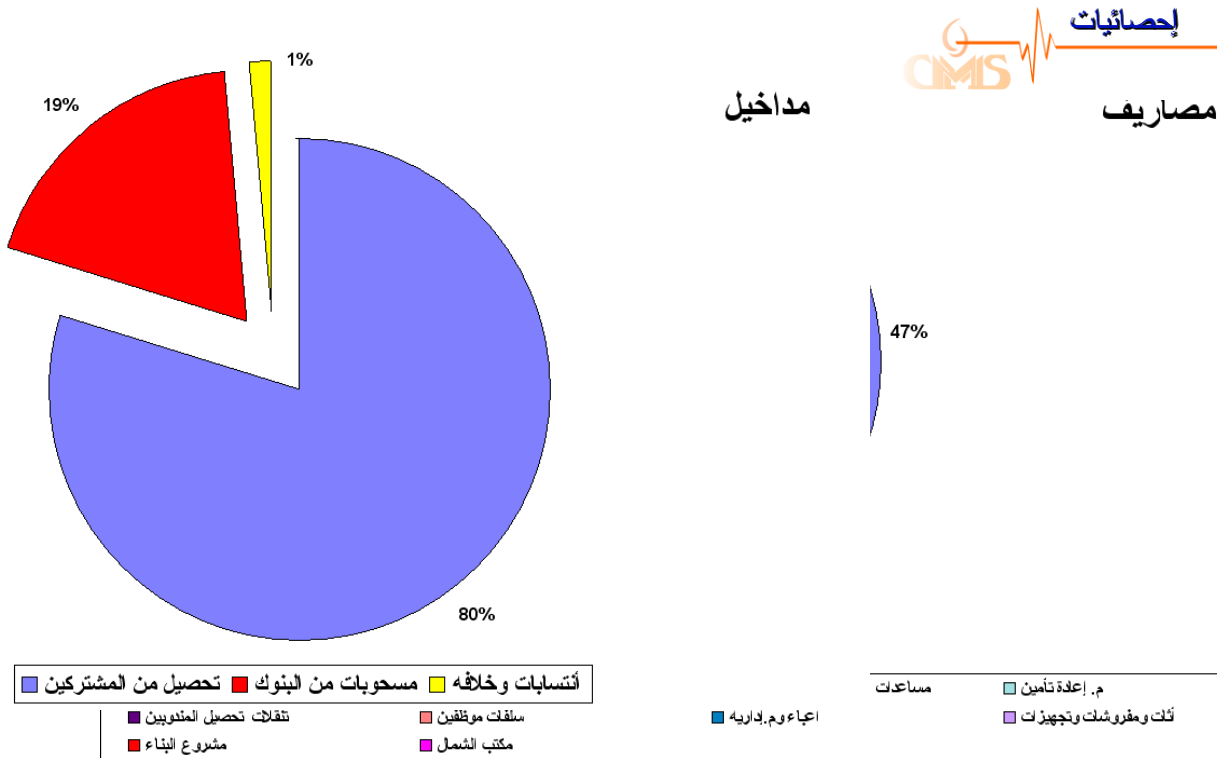
العمر	درجة أولى A			درجة تعاضدية K		
	عدد المنتسبين المتوقع	قيمة الاشتراك الفردي \$	مجموع الاشتراكات \$	عدد المنتسبين المتوقع	قيمة الاشتراك الفردي \$	مجموع الاشتراكات \$
14 يوم - 17 سنة	55	220 x	12 100 =	855	125 x	106,875 =
18 سنة - 35 سنة	55	530 x	29 150 =	855	280 x	239,400 =
36 سنة - 45 سنة	45	575 x	25 875 =	708	310 x	219,480 =
46 سنة - 55 سنة	26	750 x	19 500 =	419	410 x	171,790 =
56 سنة - 60 سنة	10	1 075 x	10 750 =	173	570 x	98,610 =
61 سنة - 65 سنة	6	1 290 x	7 740 =	104	700 x	72,800 =
66 سنة - 70 سنة	5	1 590 x	7 950 =	79	865 x	68,335 =
71 سنة - 75 سنة	4	1 980 x	7 920 =	61	1 080 x	65,880 =
76 سنة - 80 سنة	2	2 440 x	4 880 =	38	1 325 x	50,350 =
وما فوق						
المجموع	208		125 865	3 292		1 093 520
						\$1,219,385

مع احتمال التعديل لأسباب غير متوقعة.

ما أنجز في العام 2003 وفي الأشهر الخمسة الأولى من العام 2004:
 إن أهم القرارات التي إتخذها مجلس إدارة الصندوق في إجتماعاته الشهرية في العام 2003 وفي الخمسة الأشهر الأولى من العام 2004، والأعمال التي حققتها خلال هذه الفترة هي، على سبيل المثال لا الحصر:

- وضع برنامج معلوماتي جديد ومتطور يتناسب مع حاجات الإدارة واللاحق بالتطور
- التكنولوجي الحديث، وبناء موقع خاص بالصندوق على شبكة الإنترنت.
- طباعة كتيب للتعريف عن الصندوق، برامجه، تقديماته وبدلات الإشتراك Depliant، ومنشور إعلامي Poster ومطبوعات أخرى.
- تكريم عدد كبير من الصحفيين بالتعاون مع المركز الكاثوليكي للإعلام بمناسبة إحتفاله بالذكرى الخامسة والثلاثين على تأسيسه، ومرور عشر سنوات على إنشاء الصندوق التعاضدي الإجتماعي الصحي.
- رفع سقف عمر اولاد العائلات المنتسبة الذين يستفيدون من المساعدة المدرسية الى سنّ السابعة عشرة (17) بعد أن كان بين سنّ الرابعة (4) والثانية عشرة (12) .
- منح "ضمانة التجديد" (GR) Garantie de Renouvellement : خدمة طبية جديدة للأعضاء المنتسبين.
- إدخال برنامج طبيّ جديد ضمن شريكة من المراكز الطبية المتخصصة (PCC2) Primary Care Centres، إضافة إلى البرنامج الإستشفائي والصحيّ المعتمد للفحوصات الخارجيّة الذي من شأنه أن يساعد على إجراء الفحوصات الطبيّة اللازمة والوقائية بشكل دوري فيطمئن بال المنتسبين وتخفض الفاتورة الإستشفائية.
- إقامة دورات تدريبية للموظفين وللمندوبين.
- المشاركة في مؤتمرات وندوات حول الصحة والتعاقد الصحيّ وحول العمل الإجتماعي.
- بناء مكاتب خاصة بالصندوق التعاضدي الإجتماعي الصحيّ بالتعاون مع البطريركية المارونيّة ومع المحكمة الروحية المارونيّة على قسم من العقار القائم عليه مبنى المحكمة في زوق مصبح .
- فتح فروع للصندوق في مناطق الشمال (طرابلس)، البقاع (زحلة) والجنوب(صيدا) وقد تمّ فتح مكتب الشمال في مدينة طرابلس وبدأ يعمل والتحضيرات جارية لفتح مكاتب البقاع والجنوب إذ "يجوز بقرار من مجلس الإدارة إذا استلزم أعمال الصندوق ذلك فتح فروع ومراكز له في منطقة عمله " (النظام الأساسي، المادة 6) .

الحركة المالية من 1/1/2004 لغاية 31/4/2004			
ل.ل.	مصاريف	ل.ل.	مداخيل
349,200,000	فواتير استشفاء مدفوعة	598,000,000	تحصيل من المشتركين
9,400,000	فواتير استشفاء غير مغطاة	141,000,000	مسحوبات من البنوك
44,735,000	مساعدات اجتماعية، عائلية، مدرسية	10,000,000	انتسابات وخلافه
17,000,000	م. إعادة تأمين		
29,000,000	تنقلات تحصيل المندوبين		
7,500,000	سلفات موظفين		
65,600,000	أعباء وم. إدارية		
3,165,000	أثاث ومفروشات وتجهيزات		
218,000,000	مشروع البناء		
5,400,000	مكتب الشمال		
749,000,000		749,000,000	



إننا في نهاية هذا التقرير لا يسعنا إلا أن نعرب بعاطفة بنويّة عن شكرنا الكبير لصاحب الغبطة والنيافة الكاردينال مار نصرالله بطرس صفير، بطريرك إنطاكية وسائر المشرق، الكلي الطوبى، على محبته ودعمه الدائم لنا، وعلى إطلاعه ومتابعته لنشاط الصندوق ونموه المستمر. فبركتكم يا صاحب الغبطة تكفينا ورضاكم على الصندوق يشجعنا ويحثنا على المضي في خدمة أبناء الكنيسة أولادكم بالثقة التي نستمدّها من غبطتكم وبالتضحية الكاملة والشفافية التامة.

ونشكر أيضا صاحب السيادة المطران رولان أبو جودة، النائب البطريركي العام والرئيس الفخري للصندوق التعاضدي الإجتماعي الصحي، السامي الإحترام، على سهره علينا وعلى الصندوق وحضوره الدائم. أنتم يا صاحب السيادة ضمير الصندوق وتوجيهاتكم هي مرشدنا ودليلنا للخدمة والتضحية. كما نشكر حضرة أعضاء مجلس الإدارة المحترمين، على التضحيات الجمّة التي يقومون بها في سبيل إنجاح الصندوق ونموه وإزدهاره. لكفأكم الله خيرا وبركة وحفظكم وعيالكم بنعمه. شكرنا الخالص لجميع الموظّفات والموظّفين والعاملين، المندوبات والمندوبين، على عملهم الدؤوب وإخلاصهم للصندوق، وعلى تفانيهم في حسن إستقبال المنتسبين وخدمتهم وتأمين راحة كل منهم. أخيرا نتوجّه بالشكر الجزيل من جميع الأعضاء المنتسبين على ثقّتهم بالصندوق وإدارة، موظّفين ومندوبين. إنتسابكم إلى الصندوق التعاضدي الإجتماعي الصحي هو ضمانتكم وهو رسالة حيّة تحملونها في المجتمع لتنتشروا عبرها الفكر التعاضدي.

زوق مصبح، في 30 أيار 2004

الأب جورج صقر

الإستاذ جورج عرب

رئيس مجلس الإدارة

أمين السرّ